

Encuesta domiciliaria de movilidad en día laborable de 2018 en la Comunidad de Madrid

Resultados

Contenido

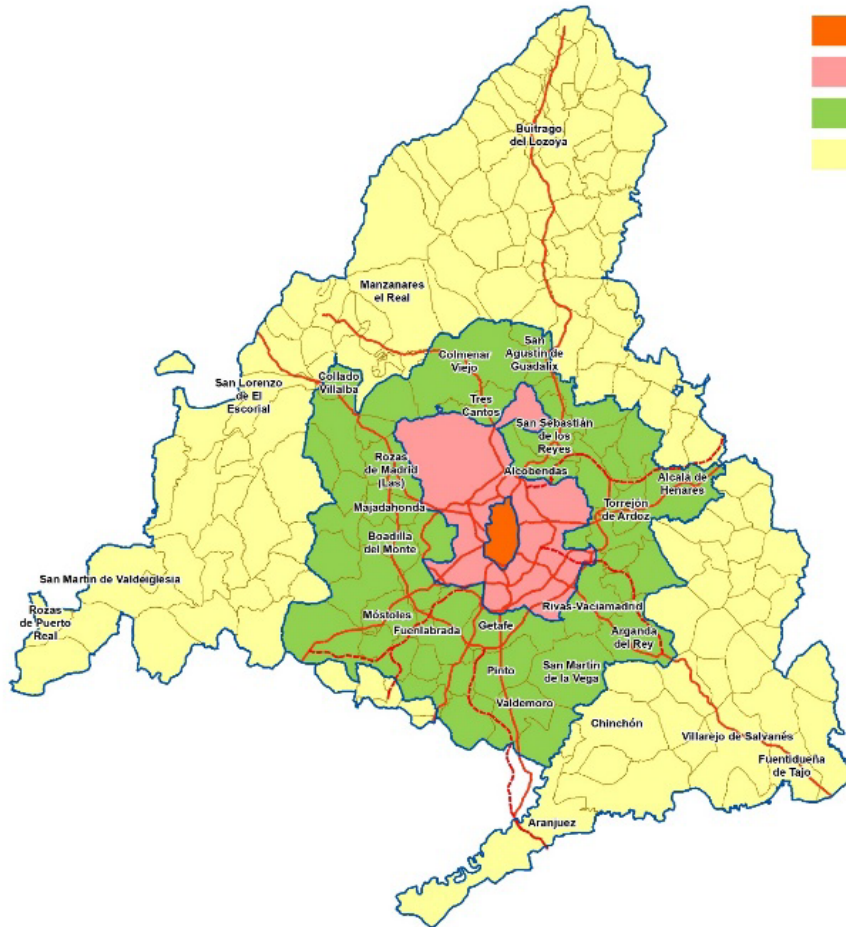
1. Ámbito Territorial
2. Datos estructurales
3. Movilidad global
4. Reparto modal
5. Movilidad según ámbito y flujos O/D
6. Motivo de viaje
7. Movilidad según perfil viajero
8. Movilidad de No residentes

Encuesta de Movilidad 2018

¿Cómo te mueves?

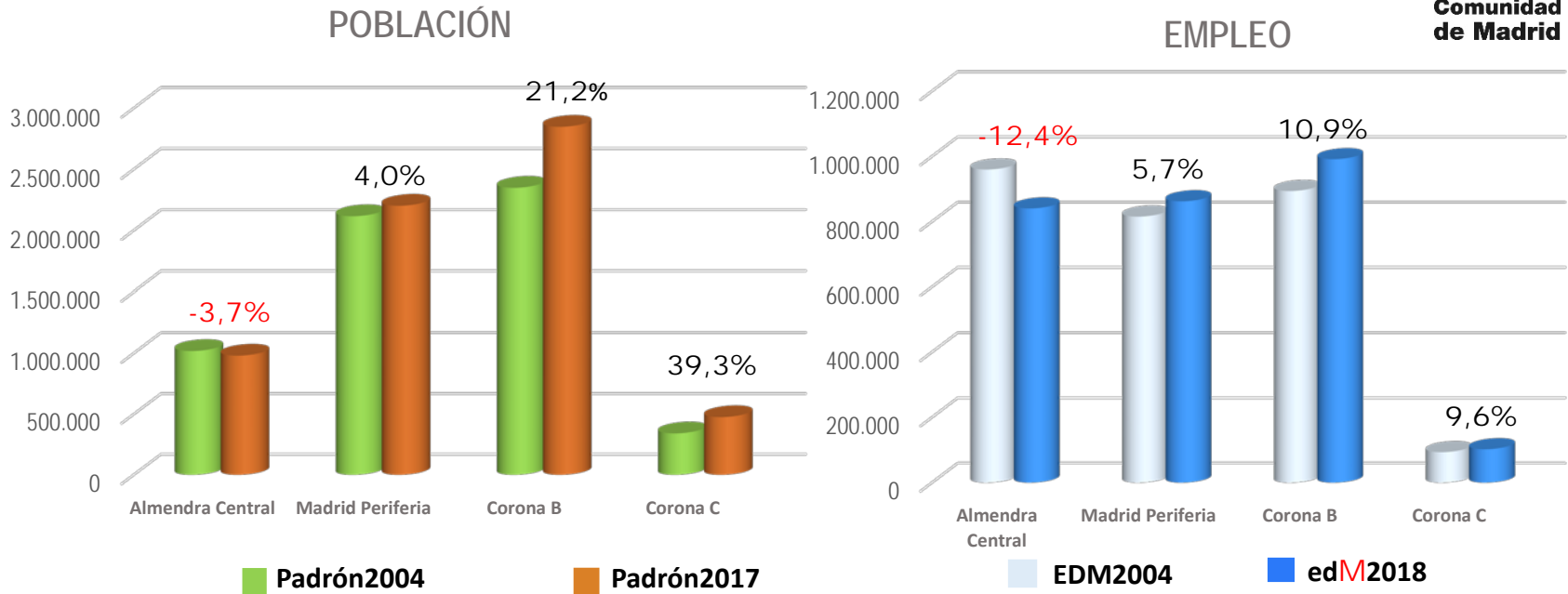


1. Datos básicos del estudio. Ámbito territorial.



- *Madrid almendra: ámbito dentro de la M-30.*
- *Madrid periferia: distritos del municipio de Madrid externos a la M-30.*
- *Corona B o metropolitana: municipios más próximos a la capital, coincidente con zona tarifaria B.*
- *Corona C o regional: municipios más externos de la Comunidad de Madrid, coincidente con zona tarifaria C.*

2. Datos estructurales. Población y empleo

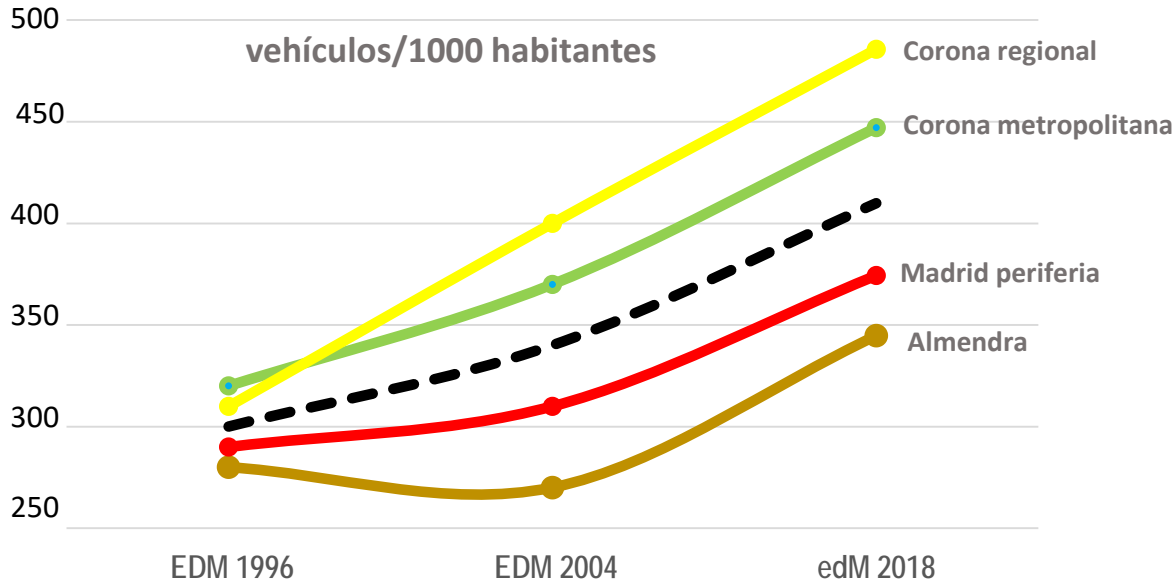


La **población** residente de la **Comunidad de Madrid** asciende a **6,5 millones de habitantes** ⁽¹⁾ y cuenta con **2,8 millones de puestos de trabajo** ⁽²⁾. Respecto a la anterior EDM realizada en 2004 la **población** ha aumentado un **14%**, mientras que el **empleo** sólo lo ha hecho en un **2%**.

El **municipio de Madrid** formado por Madrid alberga el **48,9%** de la **población** de la Comunidad de Madrid y el **59,9%** del **empleo**.

El aspecto más destacables de la evolución reciente, es el **desplazamiento de población y empleo** a las coronas exteriores y el saldo negativo en la Almendra Central en ambos casos

2. MOTORIZACIÓN



El índice de motorización() en la Comunidad de Madrid ha pasado de un promedio de 300 veh/1000hab en 1996 a superar los 400 veh/1000hab en 2018. El indicador ha aumentado de forma general en todos los ámbitos.*

()según resultados de las EDMs*

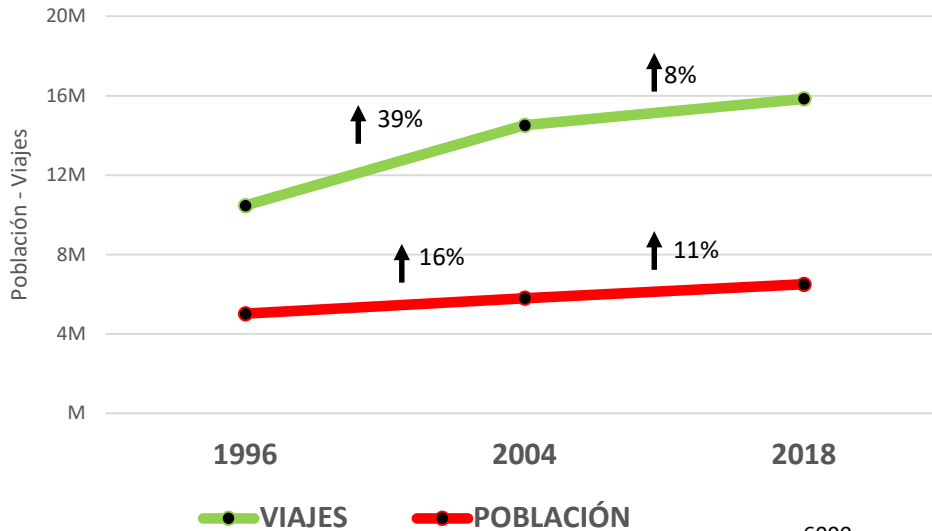
La motorización de los hogares se incrementa del centro a la periferia. Así, en la Almendra central un 40% de los hogares no dispone de vehículo propio, mientras que en la corona Regional este porcentaje supone sólo el 14% de los hogares.

Motorización de los hogares por ámbito

Zona	No tiene	1 coche	2 coches	3 o más
Almendra Central	39,8%	46,5%	12,3%	1,5%
Periferia Urbana	31,7%	46,7%	18,8%	2,8%
Corona Metropolitana	18,3%	43,8%	31,5%	6,4%
Corona Regional	13,9%	41,7%	35,9%	8,4%
Comunidad de Madrid	26,6%	45,2%	23,9%	4,3%

3. Movilidad global

EVOLUCIÓN VIAJES - POBLACIÓN

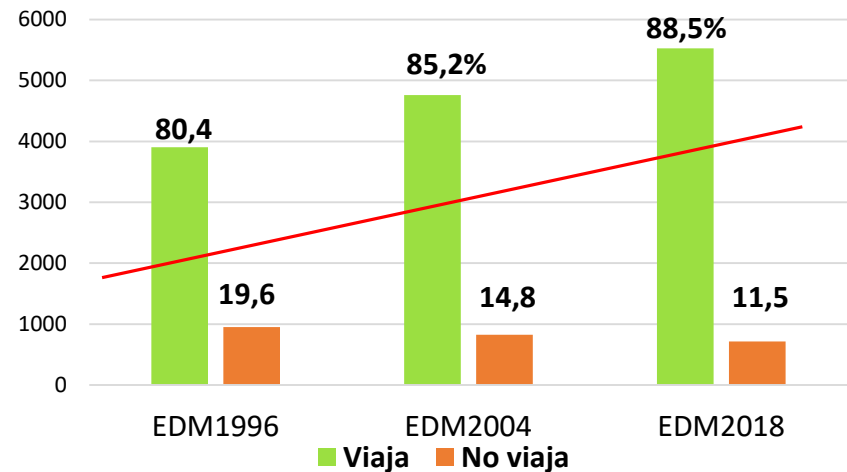


En la Comunidad de Madrid se realizan **15,8 millones de viajes** en un día laborable, lo que supone un promedio de **2,4 viajes por persona**

Cada madrileño recorre de media **17,1 kilómetros al día** y dedica **69 minutos** en sus desplazamientos

Un **88,5%** de la población residente realizó al menos un viaje, mientras que el **11,5%** restante declaró **no haber viajado**. Respecto a encuestas anteriores, el porcentaje que no viaja se ha visto reducido.

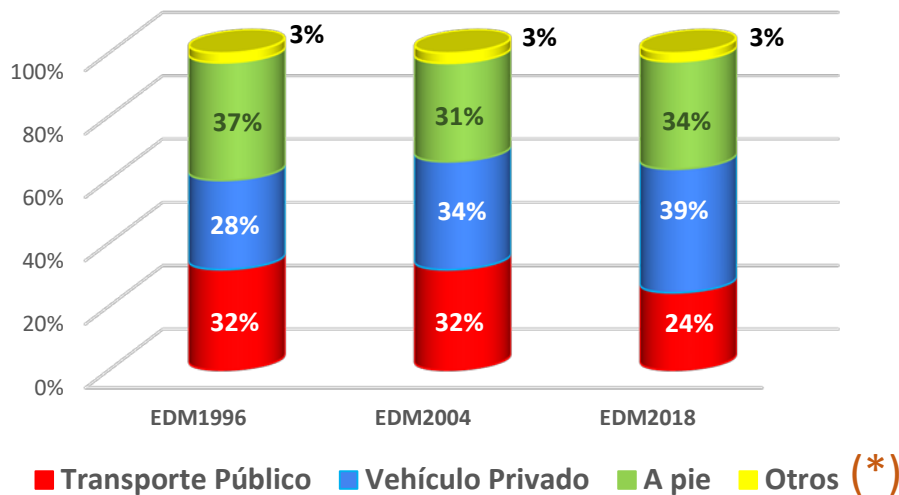
POBLACIÓN QUE VIAJA Y NO VIAJA



4. Reparto modal. Evolución



EVOLUCIÓN REPARTO MODAL (%)



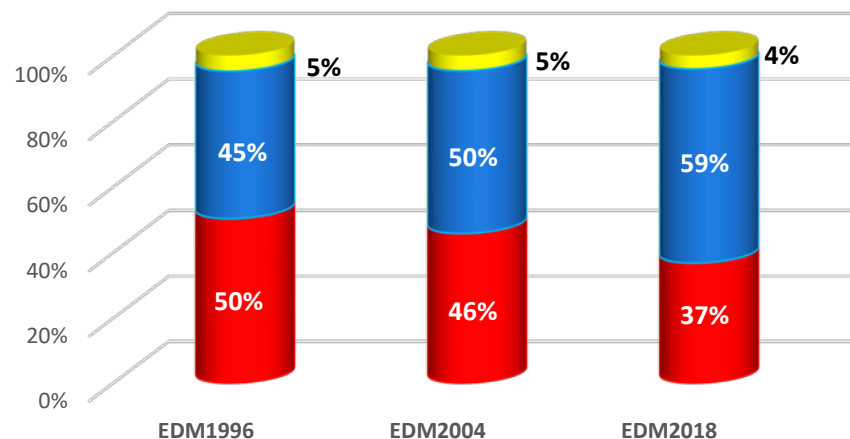
La evolución del reparto modal se caracteriza, a nivel global, por un **progresivo aumento de la cuota del VP**, pasando del 28% al 39% entre 1996 y 2018.

La cuota del TP ha reducido su cuota pasando, en el mismo periodo, del 32% al 24% respectivamente.

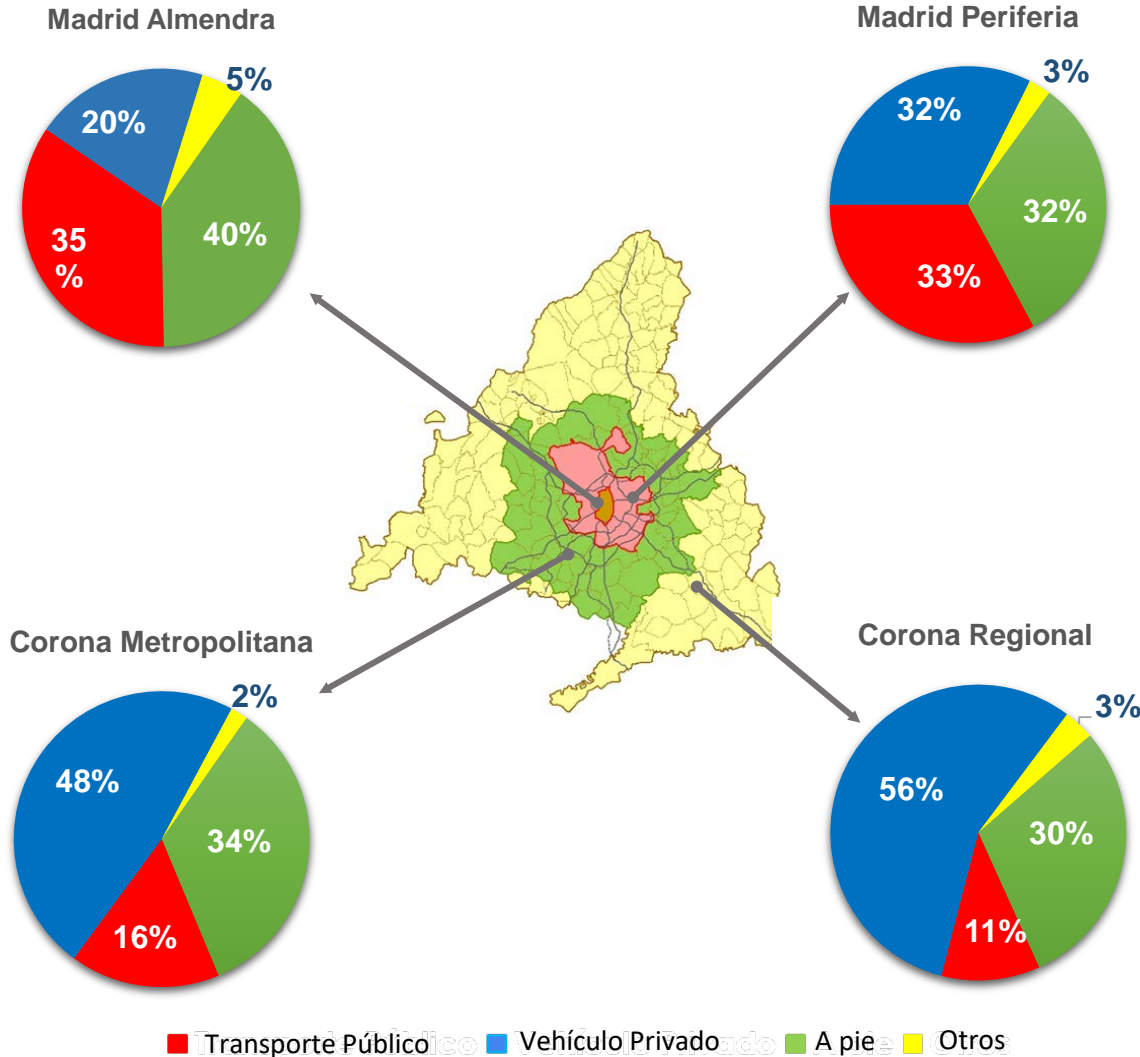
Los viajes **a pie** oscilan en torno a 1/3 del reparto (34,0%).

(*) Moto, Bicicleta, autobús discrecional, taxi, resto Renfe, ...

REPARTO MODAL VIAJES MECANIZADOS (%)



4. Reparto modal. Ámbito territorial

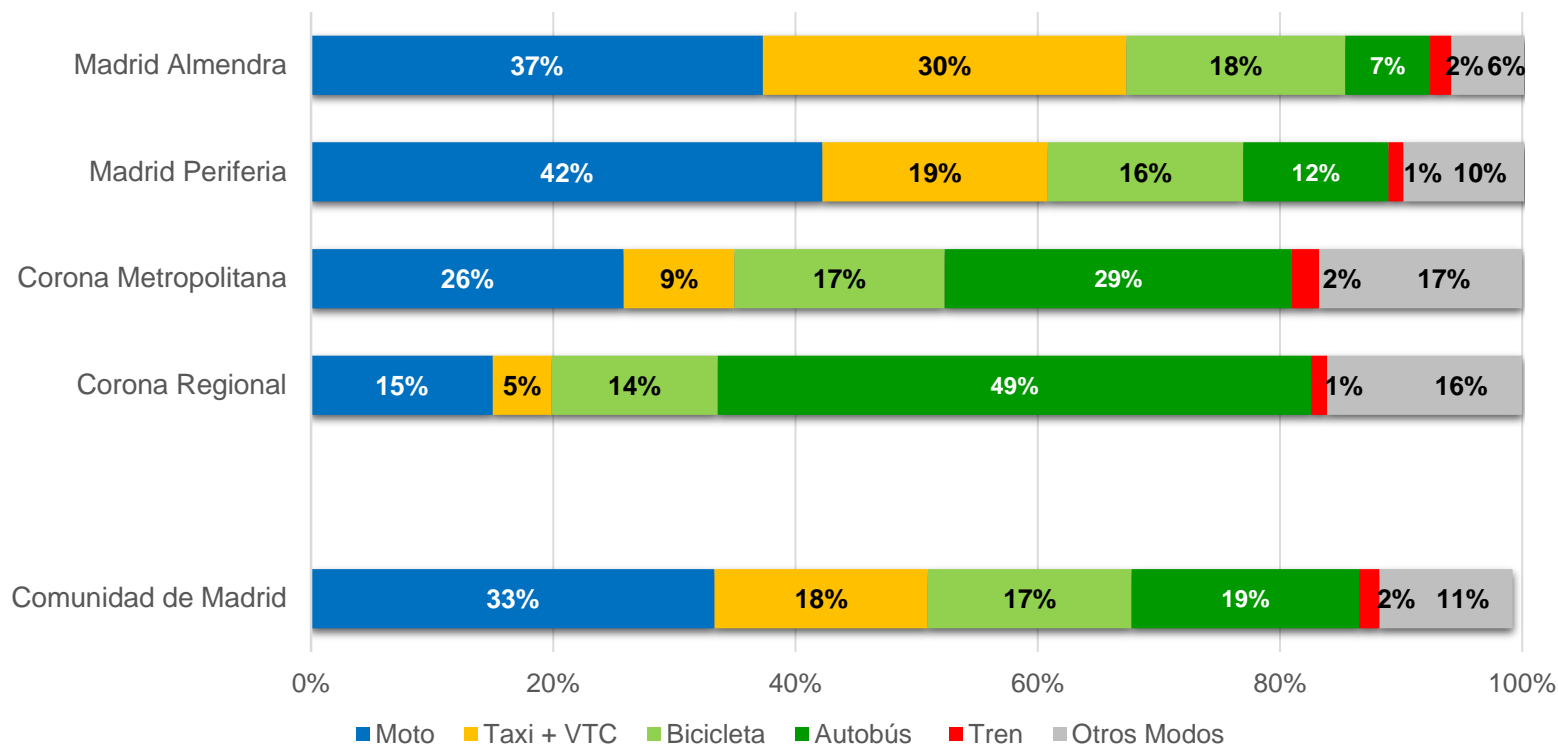


Se realizan **10,5 millones** de viajes diarios en modos **mecanizados**, es decir, dos de cada tres. En torno a medio millón más de los que se realizaban en 2004.

Atendiendo al reparto modal **según lugar de residencia**, la participación del vehículo privado es mayor a medida que el ámbito es más periférico. Con el transporte público sucede a la inversa.

Los residentes en Madrid Almendra, son los que realizan proporcionalmente más viajes a pie (40% del total)

4. Reparto modal. Otros modos



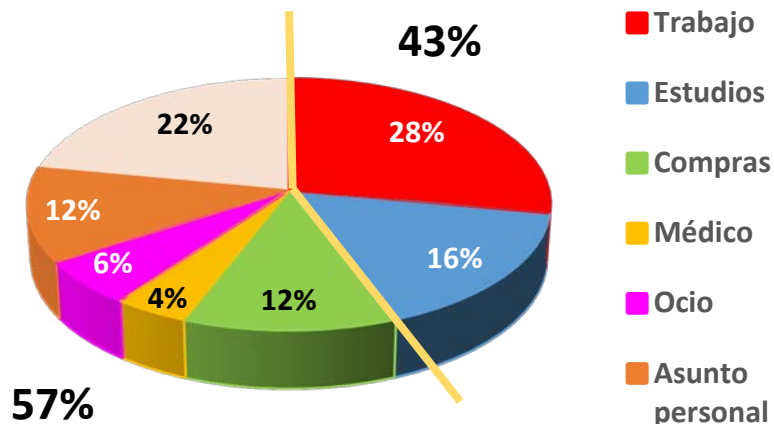
Los viajes en "otros modos" son el 2,7% del total de viajes en un día medio laborable (427.436 viajes):

en *moto* (0,9%), en *taxi* y *VTC* (0,5%), en *bicicleta* (0,5%), en *autobús* de largo recorrido/discrecional (0,5%)

6. Motivo de viaje



Comunidad
de Madrid



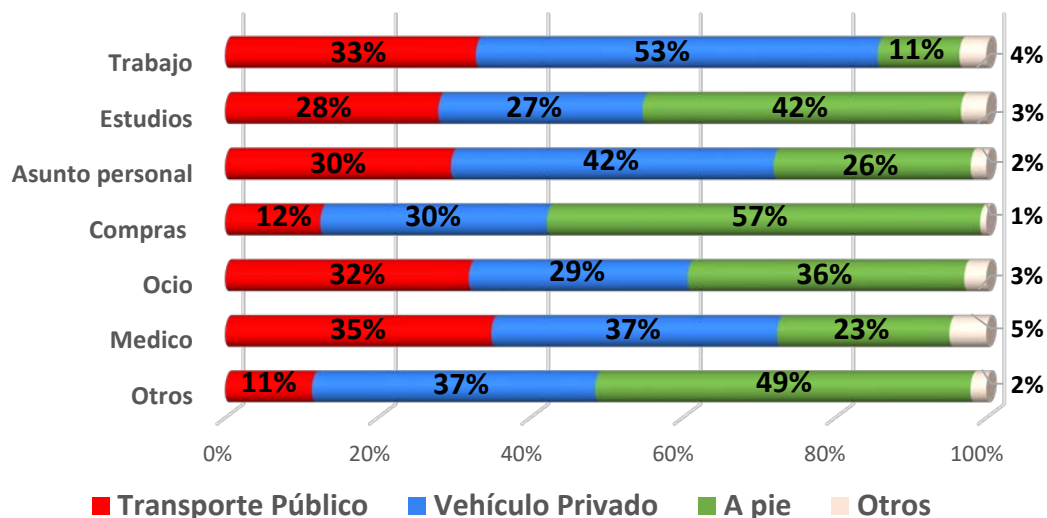
- Trabajo
- Estudios
- Compras
- Médico
- Ocio
- Asunto personal

La *movilidad ocupacional* (trabajo + estudios) supone el 43% de los viajes en la Comunidad de Madrid, siendo el **desplazamiento al trabajo** el motivo más habitual, un 28%, seguido del estudio (16%).

Del resto, sólo el desplazamiento por compras y por asunto personal superan el 10% del total.

En el reparto modal según motivo, los viajes por trabajo son los que tienen una participación más alta del vehículo privado (53%). El transporte público tiene un peso homogéneo en la mayoría de los motivos (30%-35%). Mientras que más de la mitad de los viajes con motivo compras se realizan a pie.

REPARTO MODAL POR MOTIVO DE VIAJE

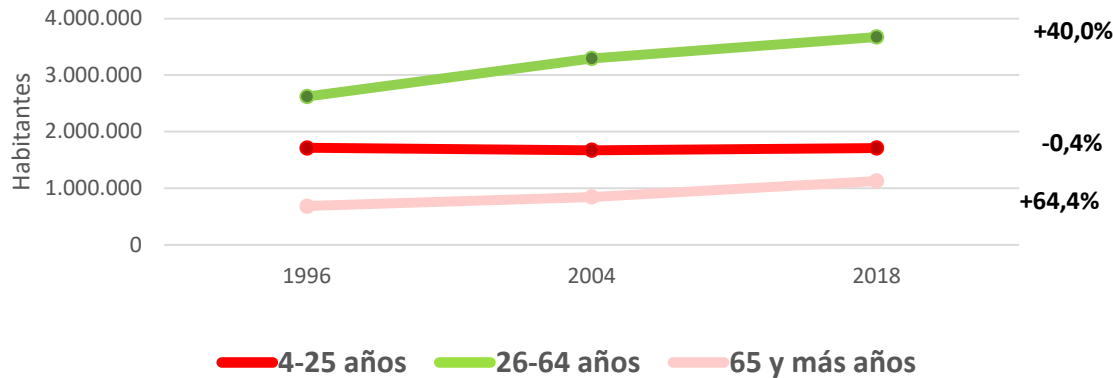


7. Perfil viajero. Edad



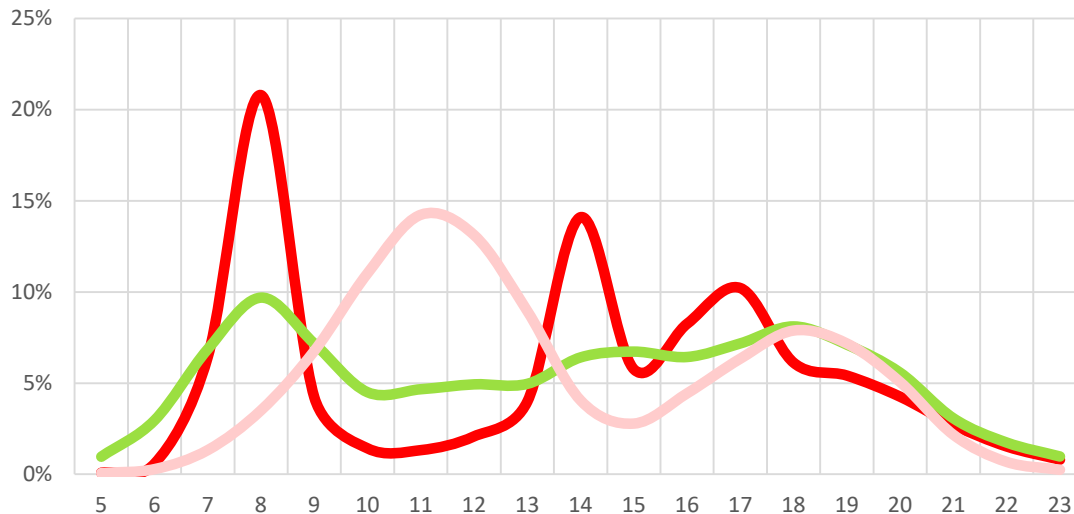
Comunidad
de Madrid

EVOLUCIÓN DE LA POBLACIÓN



La edad es una de las características que influye de forma importante en las pautas de movilidad. Los resultados de la edM18 muestran los cambios derivados de un evidente proceso de envejecimiento de la población de la Comunidad de Madrid.

HORA DE INICIO DEL VIAJE POR EDAD



Encuesta de Movilidad 2018

¿Cómo te mueves?



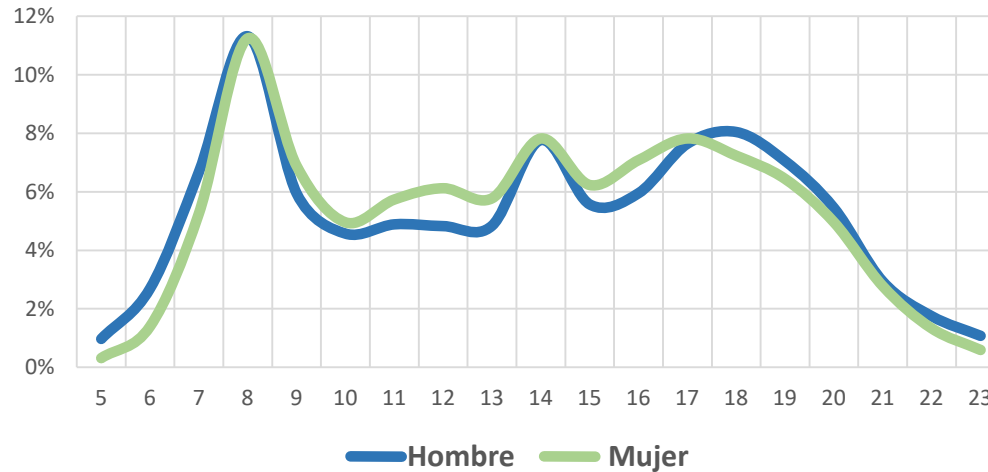
La edad se refleja en la movilidad de las personas desde el motivo y la distribución horaria de sus viajes hasta la elección del modo para viajar.

7. Perfil viajero. Género



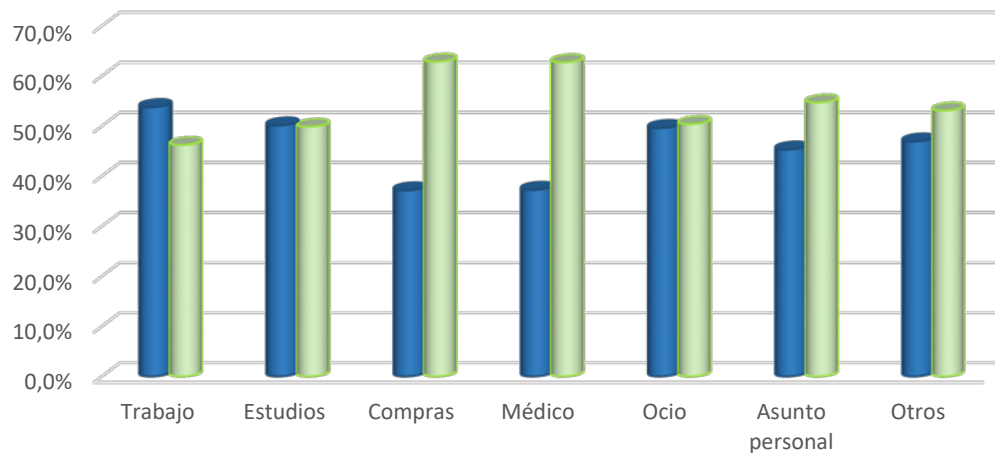
Comunidad
de Madrid

HORA INICIO DEL VIAJE

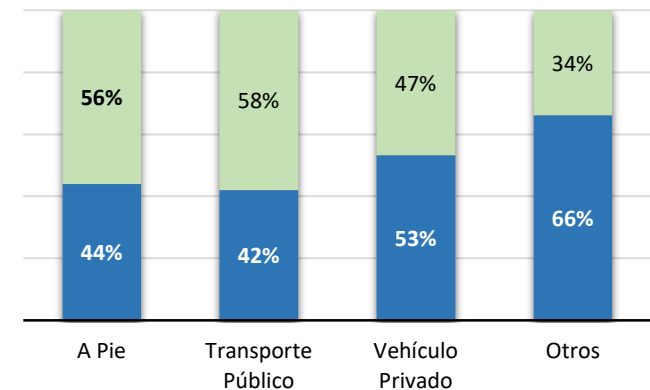


La **distribución horaria** de los viajes de hombres y mujeres presentan una **pauta similar** en ambos colectivos con ligeras diferencias, especialmente en las "horas valle". En lo que se refiere al **motivo** de viaje, se observan mayores diferencias.

MOTIVO



MODO



Por otro lado, la **mujer** tiende a utilizar **más** el TP y A PIE representando el 58% y 56% respectivamente de los viajes en estos modos

8. Movilidad de NO residentes



La edM2018 no recoge la movilidad de la población no residente. Se ha aplicado una alternativa metodológica para reconstruir estos viajes mediante el análisis de datos de telefonía móvil.

Periodo: del lunes 16- de abril al jueves 19 de abril de 2018.

Resultados:

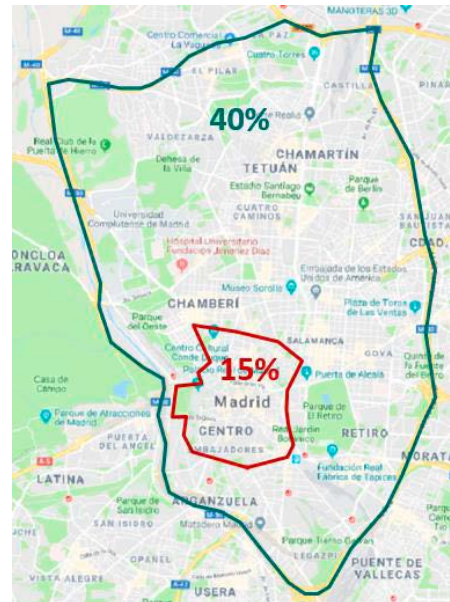
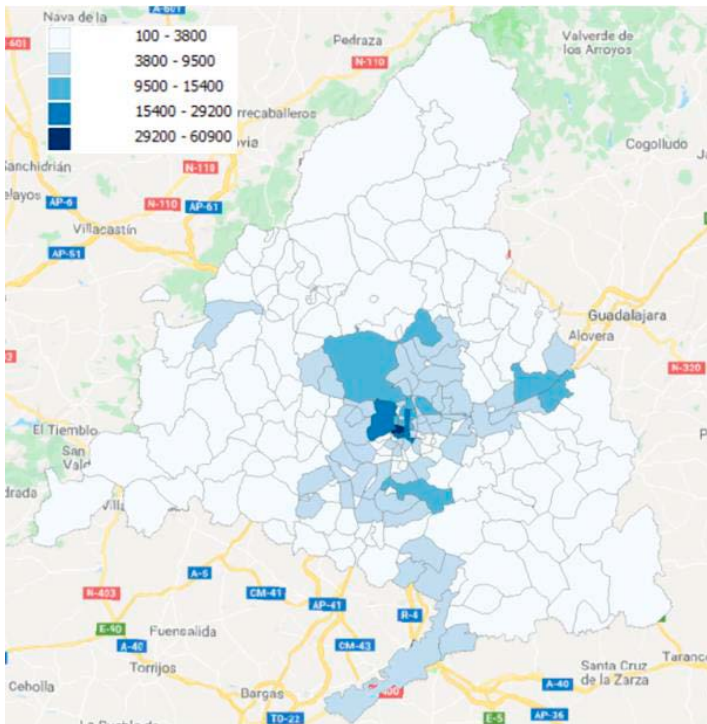
+Matriz de viajes internos

- Punta de mañana
- Todo el día

+Matriz de viajes externos

- Tráfico de Paso
- Modo carretera/tren/avión

8. Movilidad NR - viajes internos



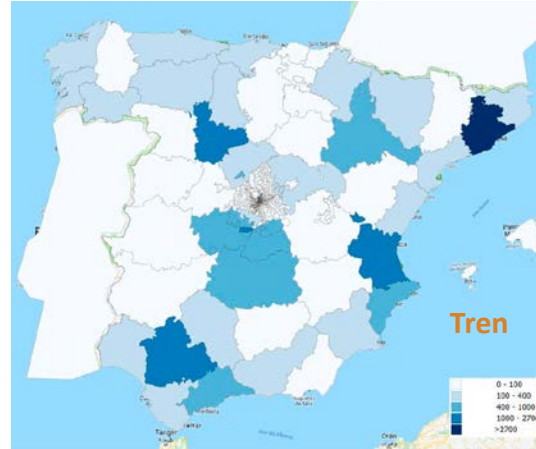
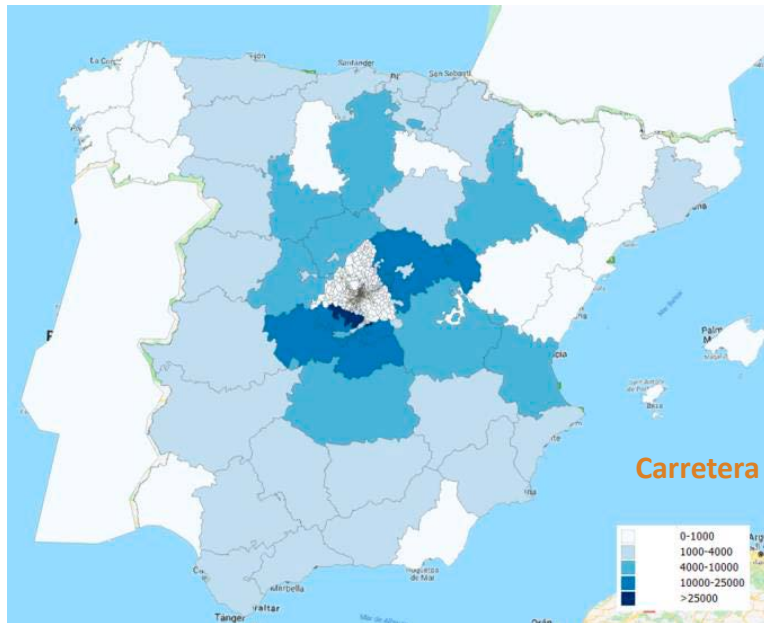
Los viajes realizados por los **no residentes** con origen y destino en la Comunidad de Madrid en un día laborable promedio de abril de 2018 se eleva a **950.000**

El 12,5% (115.345 viajes) tienen lugar durante la punta de la mañana, de 6.30 a 9.30 horas

El 15% se origina en el distrito Centro del municipio de Madrid y en torno al 40% en la almendra central.

Los mayores volúmenes diarios de viajes tienen sus orígenes zonas céntricas: Argüelles, Plaza de España, el Palacio Real, eje Prado-Recoletos y la Plaza de Colón.

8. Movilidad NR - viajes externos



Los **viajes** realizados por los **no residentes** con origen y/o destino fuera de la Comunidad de Madrid en un día laborable promedio de abril de 2018 se eleva a **480.000**

El 19,5% (93.250 viajes) tienen lugar durante la punta de la mañana, de 6.30 a 9.30 horas

Mayoritariamente los viajes externos se realizan por carretera (91%), seguidos del tren (7%) y el avión (2%).

Conclusiones



- * En la Comunidad de Madrid se realizan **16,0 millones de viajes** en un día laborable, lo que supone un promedio de **2,4 viajes** por habitante y día.
- * Cada vez nos movemos por **motivos más variados**: el **43%** de los viajes se realizan por motivo trabajo y/o estudio. En **2004** esta proporción era del **54%**.
- * Desde la perspectiva de **género**, se dan ciertos matices que diferencian los **patrones de movilidad** de mujeres y hombres, pero comparando con el pasado cada vez son **menos divergentes**. En lo que se refiere a la **edad**, la evolución a una **población más madura**, también tiene su reflejo en la movilidad (motivo y distribución horaria de los viajes).
- * Más del **60%** de los viajes se realizan en **modos sostenibles**: a pie, en transporte público o en bicicleta, constituyendo un porcentaje elevado que se equipara a las principales regiones urbanas de Europa. Diariamente se realizan más de **5,0 millones de etapas** en los distintos modos de transporte público de la región (metro, metro ligero, tren de Cercanías y autobuses urbanos e interurbanos). Desde la anterior encuesta domiciliaria, se han incrementado un **+20%** los **desplazamientos andando** y se ha multiplicado **x5** los **viajes cotidianos en bicicleta**.
- * En contrapartida, el **aumento** de la motorización y la participación del **vehículo privado**, sobre todo en el **ámbito metropolitano** y en la **movilidad transversal**, exigen continuar la exploración de **soluciones** basadas en el fomento del **transporte público** y los **modos sostenibles**.

**Encuesta domiciliaria de movilidad
en día laborable de 2018 en la
Comunidad de Madrid
edM2018
Resultados
noviembre 2019**



**Comunidad
de Madrid**