

Ruta Verde

El Transporte Público, tu bici, la naturaleza y tú



GUADARRAMA



Ruta Verde

Circular Guadarrama

CONSORCIO
TRANSPORTES

MADRID

Tu ritmo, tu transporte

RUTAS VERDES CRTM
6.9



Comunidad
de Madrid

Descripción de la Ruta

El Transporte Público, la naturaleza y tú

En esta interesante ruta circular ascenderemos desde el mismo centro urbano de Guadarrama por la ladera sur de la sierra hasta el collado de la Sevillana, límite entre Madrid y Segovia. Desde aquí nos dirigiremos al puerto del León y seguidamente a la pista del collado de La Mina donde una pista forestal nos llevará de nuevo en un cómodo descenso a Guadarrama, pasando antes por el embalse de la Jarosa.

De excursión en Transporte Público

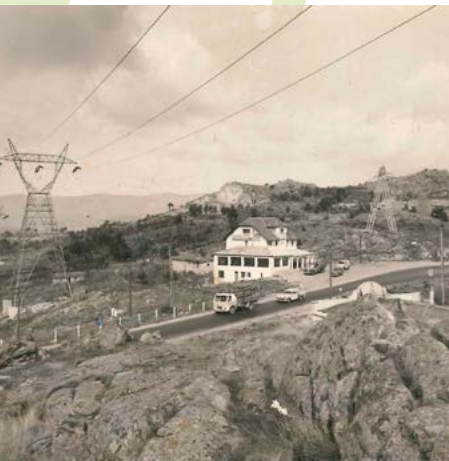


Desde el intercambiador de Moncloa tenemos a nuestra disposición las líneas de autobús interurbano 682 y 684 de la empresa Avanza. Aunque el destino final de la línea 684 es Cercedilla, también dispone de parada en la misma plaza del Ayuntamiento de Guadarrama. Para regresar a Madrid utilizaremos las mismas líneas de autobús de la ida. Los servicios regionales de ferrocarril del tramo Cercedilla-Segovia efectúan parada en Tablada.

¿Qué ver a lo largo de nuestra ruta?



Guadarrama. La localidad que le da nombre a esta zona del Sistema Central es un bullicioso pueblo de veraneo, con una fuerte impronta comercial y de servicios y que ya fue citado por Cervantes en El Quijote. Destaca su Plaza Mayor donde se levanta la famosa olma centenaria al pie de la antigua carretera de la Coruña. Es muy recomendable la visita a la iglesia de San Miguel Arcángel levantada en una colina con unas excelente vistas de gran parte de la Sierra.



Los vestigios de la Guerra Civil. Todo el cordal divisorio entre Madrid y Segovia formó parte desde el verano de 1936 hasta abril de 1939 de uno de los frentes de la guerra. El hecho de que esta línea bélica se estabilizara propició la creación a lo largo de tres años de una serie de fortificaciones y obras defensivas que hoy son perfectamente reconocibles y sobre las que se organizan rutas temáticas. Hay excelente información de este tema en la página web del ayuntamiento de Guadarrama.



Tablada y el collado de la Sevillana. Se trata de un paso utilizado desde épocas remotas por los rebaños para sus desplazamientos trashumantes. La colonia de Tablada, en la ladera sur, es un asentamiento que ya en la Edad Media aparece mencionado en distintos textos por la presencia de una venta ubicada en el camino al puerto. Fue este mismo el recorrido que describe el Arcipreste de Hita en el Libro del Buen Amor. En el siglo XVIII el Marqués de la Ensenada: “Abrió el puerto de Guadarrama haciendo un hermoso camino de comunicación de las dos Castillas”. A finales del siglo XIX este fue el punto elegido para excavar el túnel de la vía férrea entre Madrid y Segovia.

Nos ponemos en ruta. Ficha técnica

Distancia. 18,5 km

Dificultad. Media-alta

Otras consideraciones. Es muy importante cruzar la vía del tren por el túnel del arroyo que la atraviesa a la altura de la estación de Tablada, es el único sitio transitable en la zona.

Breve descripción de la ruta



Guadarrama (kilómetro 0). Desde la plaza del Ayuntamiento seguiremos por la antigua carretera A-6 que en este tramo se llama calle de Alfonso Senra. Seguimos por su continuación que se denomina paseo de la Alameda, enfilando las primeras cuestas del puerto de Guadarrama.

Cruce de la carretera de Los Molinos (kilómetro 0,6). Al llegar al cruce se gira a la derecha y seguimos por la misma (M-622) durante unos 200 metros hasta llegar a la calle Doctores Gómez Embuena, donde giramos a la izquierda para seguir a la urbanización Miranieves.

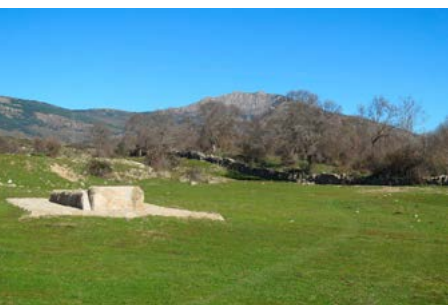
Urbanización Miranieves (kilómetro 1,3). Estamos en las últimas casas de Guadarrama. A partir de aquí comienza el ascenso por una cómoda pista forestal que en este punto se denomina calleja de los Poyales. Es el típico cordel ganadero delimitado por muretes de piedra.

Bifurcación (kilómetro 2,8). Seguiremos por la pista principal dejando atrás otra pista a la derecha.

Descansadero de los Poyales (kilómetro 3,5). Cruzaremos un paso canadiense. Este paraje está claramente vinculado a los tradicionales usos ganaderos de la zona.

Pradera de los Guindos (kilómetro 4,8). A la izquierda se levanta una explotación hípica. Atención en este punto ya que desde aquí parte el sendero que sube a la estación de Tablada. Desde el propio camino y mirando ladera arriba veremos una pradera y al fondo la vía del tren. Tenemos que buscar hacia el lado izquierdo de dicha pradera un sendero reconocible por solaparse con el lecho de un arroyo.

Comienzo del sendero a la estación (kilómetro 5,0). Justo en la linde entre el prado y el bosque veremos ladera arriba uno de los edificios de la estación. Esa es nuestra referencia y hacia donde tenemos que seguir ascendiendo. Ojo, solo es viable la opción que sube siguiendo el curso del arroyo. Según la época del año tendremos que extremar la atención para no mojarnos.





Túnel bajo la vía del ferrocarril (kilómetro 5,6). Este último tramo se ha vuelto más complicado por la pendiente y la piedra suelta que vamos a encontrar. La vía se puede cruzar por el túnel (más recomendable) o subiendo el talud de la vía y atravesando la misma por el paso a nivel habilitado en la estación. La opción del túnel es más cómoda. Al otro lado del mismo el sendero continúa hasta llegar a un prado con una cancela.

Prado, cancela y carretera (kilómetro 5,9). Accedemos a la carretera que conecta la estación de Tablada con la A-6. Si hemos decidido cruzar la vía por el paso a nivel de la estación llegaremos también a este punto habiendo cubierto una distancia similar. Ya en la carretera giramos a la derecha.

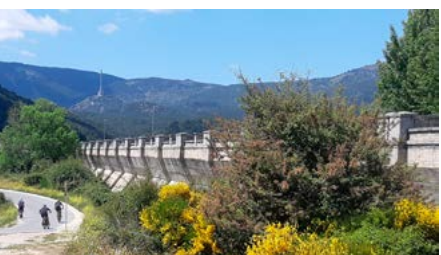
Portillo a la derecha (kilómetro 6,45). Pasada una curva aparece un portillo que atravesaremos para ascender de manera directa al cordel que separa Madrid de Segovia.

Pista horizontal (kilómetro 7,2). La cruzamos y seguimos ascendiendo. Esta pista es muy conocida por los ciclistas de montaña, nace en la A6 y desciende hacia Cercedilla. En este tramo pasaremos también por la fuente del Lobo.

Collado de la Sevillana (kilómetro 7,8). Un pequeño respiro, giramos a la izquierda y ascendemos ligeramente. Este tramo de ruta coincide con la RV-6.10.

Cerro de la Sevillana (kilómetro 8,4). Última elevación de la jornada antes de la llegada al puerto del León.

Puerto del León (kilómetro 8,9). Nos hemos ganado un descanso y algún refrigerio en el bar ubicado en el puerto. Una vez repuestos continuamos por la pista que se inicia justo al lado del bar y que asciende hacia la zona de cabeza Lijar y Peguerinos. A la derecha se levanta un complejo militar de telecomunicaciones.



Barrera (kilómetro 9,3). Hace algunos años los vehículos particulares podían subir desde aquí al collado de la Mina. En la actualidad esta barrera y el propio estado de la pista lo impiden. Seguimos por dicha pista.

Fuente de las Hondillas (kilómetro 10,5). Dejamos atrás la fuente y enseguida vemos una bifurcación de pistas. La opción de la derecha sigue a la Mina. Nosotros tomaremos la pista de la izquierda que desciende a la Jarosa.

Fuente de los Trampales (kilómetro 11,5). Seguidamente atravesamos unos cortafuegos y veremos una curva a la izquierda. El descenso se mantiene por la pista de la Jarosa en dirección al paraje de la Solana de la fuente de la Teja.

Pista de la Jarosa (kilómetro 13,0). Merece especial atención las vistas que se abren hacia la izquierda (este) con los perfiles de Siete Picos, Bola del Mundo o la Maliciosa.

Dique de la presa de La Jarosa (kilómetro 15,5). Llegamos al aparcamiento que se encuentra junto al muro de la presa. Giramos a la izquierda y continuamos ya por carretera a Guadarrama pasando bajo el viaducto de la AP-6.

Plaza Mayor de Guadarrama (kilómetro 18,5). Final de la ruta. Nos hemos ganado un buen refrigerio antes de tomar el autobús de regreso a Madrid.



Edición JUNIO 2024

© Consorcio Regional de Transportes de Madrid. www.crtm.es

Fotografías: Archivo Consorcio Regional de Transportes, Miguel Ángel Delgado, Alberto Roura y Francisco Javier Martín
Ruta realizada con la colaboración de Ángel María Ruiz Cazorla